



# freshTECH<sup>®</sup>



Automatický  
Výrobník džemů a želé  
Model FTJM-AU-15-01

Uživatelský manuál /  
Informace o záruce

# DŮLEŽITÁ BEZPEČNOSTNÍ OPATŘENÍ

Nedodržení těchto pokynů a varování může způsobit smrt, zranění osob a/nebo poškození majetku.

Při používání elektrických spotřebičů je třeba vždy dodržovat bezpečnostní opatření, včetně následujících:

1. PŘED POUŽITÍM SI PŘEČTĚTE VŠECHNY POKYNY, ŠTÍTKY VÝROBKŮ A VAROVÁNÍ.
2. Během provozu jednotku nezvedejte ani nepřemísťujte.
3. Nenechávejte spotřebič bez dozoru.
4. Když spotřebič nepoužíváte a před čištěním, vypněte spotřebič a odpojte napájecí kabel od zdroje napájení. Před nasazením nebo sejmutím dílů a před čištěním nechte části spotřebiče vychladnout.
5. Nedotýkejte se horkých povrchů spotřebiče. Použijte rukojeti nebo knoflík.
6. Spotřebič vydává páru, která může způsobit popáleniny.
7. Nenechávejte napájecí kabel viset přes okraj stolu, pultu a nedovolte, aby se dostal do kontaktu s horkými povrchy.
8. Abyste se chránili před úrazem elektrickým proudem, neponožujte napájecí kabel, zástrčku ani základnu spotřebiče do vody ani jiné kapaliny.
9. Před čištěním je nutné odpojit napájecí kabel základny.
10. Po vyčištění musí být přívodní kabel spotřebiče před použitím vysušen spotřebič.
11. Při přemísťování spotřebiče obsahujícího horký olej nebo jiné horké kapaliny je třeba dbát mimořádné opatrnosti.
12. Děti si se spotřebičem nesmějí hrát
13. Udržujte spotřebič a jeho kabel mimo dosah dětí.
14. Je-li tento spotřebič používán v blízkosti dětí, je nutný přísný dohled dospělé osoby.
15. Tento spotřebič mohou používat osoby se sníženými fyzickými, smyslovými nebo duševními schopnostmi nebo s nedostatkem zkušeností a znalostí pouze v případě, že jim byl poskytnut dohled nebo byly poučeny o používání spotřebiče bezpečným způsobem a v souladu s pokyny a rozumí nebezpečí. zapojený.
16. Čištění a uživatelskou údržbu nesmějí provádět děti.
17. Neprovozujte žádný spotřebič s poškozeným napájecím kabelem nebo zástrčkou, popř provozujte jakýkoli spotřebič poté, co selže nebo byl jakýmkoli způsobem poškozen.  
Pro zákaznický servis kontaktujte FreshPreservingUK.co.uk.

18. Nepoužívejte příslušenství nedoporučené výrobcem; mohou způsobit nebezpečí nebo zranění.

19. Nepoužívejte spotřebič venku nebo pro komerční účely.
20. Spotřebič není určen k ovládání pomocí externího časovače nebo samostatného systému dálkového ovládání.
21. Nepokládejte tento spotřebič na horký plynový sporák nebo elektrický hořák nebo do jejich blízkosti vyhřátá trouba.
22. Vždy nejprve připojte zástrčku ke spotřebiči a poté zapojte kabel do zásuvky ve zdi.
23. Pro odpojení spotřebiče stiskněte „zrušit“ a poté vytáhněte zástrčku ze zásuvky zdroj napájení.
24. Umístěte spotřebič na tvrdý, rovný povrch, aby nedošlo k přerušení proudění vzduchu pod spotřebičem.
25. Před použitím vždy očistěte povrch nádoby a základny, abyste odstranili veškeré nečistoty, abyste zajistili účinné vedení tepla.
26. Vyvarujte se kontaktu s pohyblivými částmi. Udržujte nádobí mimo hrnec, když se míchadlo pohybuje, abyste předešli zranění osob nebo poškození spotřebiče.
27. Nespouštějte spotřebič bez nasazené nádoby.
28. Kovový hrnec se zahřívá. Zvedněte hrnec pouze za rukojeti a před vyjmutím se ujistěte, že je spotřebič vypnutý.
29. Nenalévejte tekutiny do hrnce, pokud není míchadlo bezpečně na svém místě. Podrobnosti viz Kniha receptů.
30. Hrnec nezahřívajte nasucho.
31. Nedotýkejte se topného tělesa umístěného na základně, protože je velmi horké.
32. Vyvarujte se náhlých změn teploty skleněného víka.
33. Nevylévejte želé nebo džem z hrnce. Udržujte hrnec na základně spotřebiče a naběračku do vhodné žáruvzdorné nádoby.
34. Nepřepínajte hrnec. Při přeplnění může džem přetéct.
35. Nepoužívejte spotřebič ani jednotlivé části k jinému než určenému použití.
36. Používejte pouze hrnec dodávaný s dodanou základnou.
37. Abyste se vyhnuli převaření džemu, vždy dodržujte pokyny v dodané knize receptů.
38. Mezi přípravou dávek džemu nebo želé pomocí této jednotky musí uživatelé počkat 30 minut.
39. Uložte si tyto pokyny.

Než začnete tento spotřebič používat, přečtěte si pozorně VŠECHNY pokyny v tomto návodu. Správná péče a údržba zajistí tomuto spotřebiči dlouhou životnost a bezproblémový provoz. Uschovejte si prosím tyto pokyny a nahlédněte do nich pro tipy na čištění a údržbu.

Tento spotřebič mohou používat děti ve věku od 8 let a starší a osoby se sníženými fyzickými, smyslovými nebo duševními schopnostmi nebo nedostatkem zkušeností a znalostí, pokud jsou pod dohledem nebo jsou poučeny o používání spotřebiče bezpečným způsobem a rozumí nebezpečí. Děti si se spotřebičem nesmějí hrát. Čištění a uživatelskou údržbu nesmějí provádět děti, pokud nejsou starší 8 let a pod dozorem. Udržujte spotřebič a jeho kabel mimo dosah dětí mladších 8 let.

Tento spotřebič není určen pro použití osobami (včetně dětí) se sníženými fyzickými, smyslovými nebo duševními schopnostmi nebo nedostatečnými zkušenostmi a znalostmi, pokud na ně nedohlíží osoba odpovědná za jejich bezpečnost nebo jim nebyla poskytnuta instrukce ohledně používání spotřebiče. Děti by měly být pod dohledem, aby bylo zajištěno, že si se spotřebičem nebudou hrát.

## USCHOVEJTE TYTO POKYNY POUZE PRO DOMÁCÍ POUŽITÍ

### ÚVOD

Blahopřejeme vám ke koupi vašeho nového automatu freshTECH Automatic Jam & Jelly Maker. Váš nový výrobek džemů a želé vám a vaší rodině poskytne čerstvé, lahodné domácí džemy a želé na toasty, bagely, vafle, palačinky nebo cokoli jiného, co můžete uvařit. Vytváření čerstvých džemů a želé nebylo nikdy jednodušší – záleží jen na vás, jak si je vychutnáte!

Elektrické specifikace: 220 – 240 V ~, 50 Hz, 1000 W

#### NÁVOD K SPECIÁLNÍ SADA ŠŇŮRŮ

1. Krátký napájecí kabel byl poskytnut, aby se snížilo riziko vyplývající z toho, že se osoba nebo zvíře zaplete do delšího kabelu nebo o něj zakopne.
2. Nikdy nepoužívejte prodlužovací kabel.
3. Zástrčku žádným způsobem neupravujte. Vždy nejprve připojte zástrčku ke spotřebiči a poté zapojte kabel do zásuvky ve zdi. Chcete-li spotřebič odpojit, stiskněte zrušit. Vytáhněte zástrčku ze zdroje napájení.
4. Spotřebič vždy zapojte do uzemněné zásuvky.

## OBSAH

Důležitá ochranná opatření . . . . .	2
Úvod . . . . .	4
Schéma dílů. . . . .	6
Schéma ovládacího panelu. . . . .	7
Sestava skleněného víka. . . . .	7
Sestava knoflíku skleněného víka . . . . .	8
Používání výrobku džemů a želé . . . . .	8
• Čištění před použitím . . . . .	8
• O džemech a želé . . . . .	8
• Příprava k použití . . . . .	9
• Sestavení jednotky . . . . .	9
• Výroba džemů a želé . . . . .	10
Užitečné rady. . . . .	13
Čištění spotřebiče. . . . .	13
Likvidace . . . . .	13
Servis a údržba. . . . .	14
Informace o záruce. . . . .	14

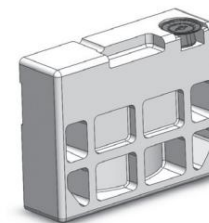


**STOP!** Pokud vám část chybí, je to jednoduchá oprava. V případě chybějících dílů nás kontaktujte online na adrese [FreshPreservingUK.co.uk/contact-us](https://www.freshpreservinguk.co.uk/contact-us).



Při vybalování výrobku džemů a želé z krabice se ujistěte, že jste odstranili knoflík z pravého horního rohu vložky.

**POZNÁMKA:** Knoflík může být v jiné části pěnového obalu.



**VAROVÁNÍ!** Abyste snížili riziko požáru nebo úrazu elektrickým proudem, neodstraňujte žádné servisní kryty. Uvnitř výrobku džemů nejsou žádné uživatelsky opravitelné části. Zavařovač by měl opravovat pouze autorizovaný personál.

## SCHÉMA DÍLŮ

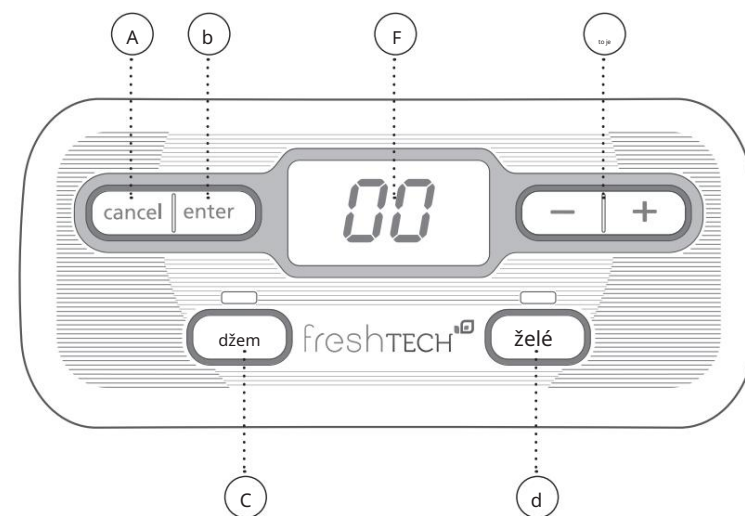


1. Skleněné víko  
2. Míchadlo  
3. Hrnc

4. Topná plocha 5. Základna

6. Ovládací panel  
7. Odnímatelná šňůra

## SCHÉMA OVLÁDACÍHO PANELU



A. Tlačítko Storno

b. Tlačítko Enter

C. Tlačítko jam

d. Tlačítko želé

E. Zvýšení / snížení času

F. LED displej

## SESTAVENÍ SKLENĚNÉHO VÍKA

A. Šroub

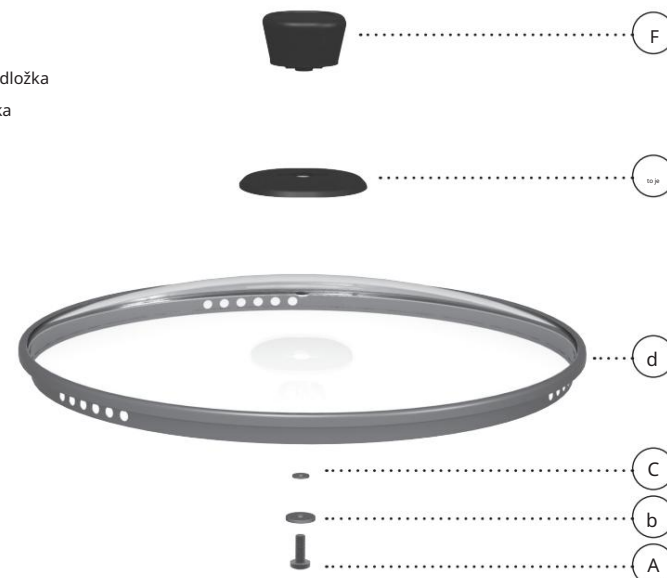
b. Velká nerezová podložka

C. Silikonová podložka

d. Skleněné víko

E. Rukáv na knoflík

F. Knoflík



## SESTAVENÍ KNOFLÍKU SKLENĚNÉHO VÍKA

### BUDETE POTŘEBOVAT:

- Křížový šroubovák
- Skleněné víko (součástí balení)
- Sáček obsahující součásti knoflíků (umístěný na straně vložky z polystyrenu)

### MONTÁŽNÍ NÁVOD:

Dodržujte tyto pokyny, abyste zabránili rozbití skla.

1. ROZLOŽENÍ Kusy knoflíků jsou součástí balení.
2. POLOŽTE velkou nerezovou podložku (b) na šroub (a).  
Umístěte silikonovou podložku (c) na ocelovou podložku (b).
3. VLOŽTE šroub s podložkou skrz spodní část skleněného víka (d).
4. POLOŽTE pouzdro knoflíku (e) na horní část skleněného víka a ujistěte se, že spodní část pouzdra knoflíku je v jedné rovině se sklem a je vystředěna nad šroubem.
5. ŠROUBUJTE knoflík (f) dolů na skleněné víko, dokud nebude připevněn. Otočte víko a pomocí šroubováku utáhněte šroub, dokud neucítíte odpor.

## POUŽITÍ VAŠEHO VÝROBNÍKU DŽEMŮ A ŽELÉ

### PŘED PRVNÍM POUŽITÍM SVŮJ SPOTŘEBIČ VYČISTĚTE

Před prvním použitím svůj freshTECH automatický výrobek džemu a želé pečlivě vyčistěte. Postupujte podle těchto jednoduchých kroků:

1. Skleněnou poklici, míchadlo a hrnec umyjte v teplé mýdlové vodě, opláchněte a osušte důkladně.
2. Základnu lze otřít mírně navlhčeným hadříkem. Před čištěním se ujistěte, že není zapojen do napájení.
  - Před čištěním je nutné vyjmout konektor
  - Před opětovným použitím spotřebiče musí být přívodní otvor spotřebiče vysušen
  - Základna nesmí být ponořena
3. Váš spotřebič je nyní připraven k použití. Užijte si používání svého nového výrobce džemů a želé!

### O DŽEMECH A ROLECH

Džemy se vyrábějí vařením drčeného nebo jemně nasekaného ovoce v kombinaci s pektinem a cukrem. Konečný produkt je pevný, ale rozstíratelný a obsahuje kousky ovoce.

Želé se vyrábí pomocí ovocné šťávy. Tato šťáva se používá místo rozdrceného nebo jemně nakrájeného ovoce, které se pak spojí s pektinem a cukrem a vytvoří želé. Želé je o něco tužší než džem a neobsahuje kousky ovoce.

Pektin je přírodní želírující složka získaná z jablek a citrusových plodů. Při použití při přípravě domácích džemů a želé vytváří pektin přirozenější chuť čerstvého ovoce. Použití pektinu také usnadňuje proces přípravy domácích džemů a želé, protože k dosažení správného nastavení je potřeba méně vaření. Doporučujeme Ball®

Nastavení džemu Smíchejte s pektinem pro nejpřesnější výsledky při použití vašeho automatického výrobku džemu a želé.

### PŘÍPRAVA K POUŽITÍ

Potřebné díly:

- Základna
- Hrnec
- Míchadlo
- Odnímatelná šňůra
- Skleněné víko\*

\*Skleněné víko není vyžadováno pro recept na rozmarýnové balzamikové želé.

### MONTÁŽ JEDNOTKY PRO VÝROBU džemu a želé

Pro dosažení nejlepších výsledků musí být zařízení umístěno na rovnou varnou plochu.

A. Umístěte základnu na rovný povrch, jako je pracovní deska nebo pevný stůl.

B. Uchopte hrnec za rukojeti. Umístěte nádobu na základnu tak, aby rukojeti byly zarovnané se stranami základny a zarovnejte otvor ve spodní části hrnce (obrázek 1) s kovovými hroty ve středu základny (obrázek 2). Než budete pokračovat, ujistěte se, že nádoba pevně sedí na základně.

Obrázek 1



Obrázek 2



C. Vložte míchadlo do hrnce tak, aby nože směřovaly ke dnu (obrázek 3). Sloupek ve středu míchadla by měl být zarovnan s otvorem ve spodní části hrnce. Jakmile míchadlo zapadne na místo, nebudete s ním moci ručně otáčet (obrázek 4).

Obrázek 3



Obrázek 4



## JAK DĚLAT DŽEM

Následující kroky jsou obecné pokyny pro výrobu džemu – různé recepty najdete v Receptáři. Recepty byly vytvořeny specifické pro tento stroj, velikost hrnce a povahu ingrediencí. U jiných receptů není zaručeno, že budou s tímto spotřebičem fungovat.

A. Připravte ingredience podle popisu v Receptáři.

B. Vložte míchadlo do hrnce tak, aby nože směřovaly ke dnu. Sloupek ve středu míchadla by měl být zarovnan s otvorem ve spodní části hrnce. Jakmile míchadlo zapadne na místo, nebudete s ním moci ručně otáčet. (Viz obrázky 3 a 4, strana 8)



**VAROVÁNÍ!** Pro ochranu vnitřního motoru se vždy ujistěte, že jste před přidáním tekutin vložili míchadlo – tím je zajištěno, že základní části spotřebiče budou chráněny před poškozením.

C. Zapojte jednotku.

D. Přidejte přísady podle zvoleného receptu.

E. Stiskněte tlačítko džemu – doba vaření se automaticky nastaví na 21 minut. V případě potřeby použijte tlačítka + / - pro zvýšení nebo snížení doby vaření v jednodominutových intervalech v závislosti na zvoleném receptu. Stiskněte enter a Jam & Jelly Maker nyní začne míchat.

F. Zůstaňte blízko spotřebiče; po 4 minutách zazní 4 krátká pípnutí výrobce džemu a želé, což znamená, že je čas přidat cukr. Postupně přidávejte cukr, zatímco míchadlo běží. Po přidání cukru umístěte na hrnci skleněnou pokličku. Poznámka: Přidání cukru v tuto konkrétní dobu je důležité pro dosažení nejlepších výsledků.



**VAROVÁNÍ!** Aby se předešlo riziku vážných popálenin a vystříknutí džemu, musí být skleněné víko na svém místě od přidání cukru až do vypnutí jednotky.

G. Výrobce džemu a želé bude i nadále automaticky míchat vaše ingredience během vaření. Zůstaňte na doslech od výrobce džemu a želé, abyste slyšeli pípnutí, které znamená, že proces výroby džemu je dokončen.

H. Na konci procesu vaření výrobce džemu a želé znovu zapípá, což znamená, že je proces dokončen. Po pípnutí stiskněte tlačítko Zrušit a odpojte napájecí kabel, aby se jednotka vypnula.

I. Vymějte míchadlo a dávejte pozor, abyste se nedotkli žádných kovových částí nebo skleněných povrchů. Dejte stranou buď do dřezu, nebo na plech vhodný do trouby, protože kovová tyč uvnitř míchadla bude horká.



**VAROVÁNÍ!** Abyste snížili riziko vážných popálenin, buďte při manipulaci s díly po použití mimořádně opatrní. Stejně jako u jiných varných zařízení mohou být kovové části, skleněné povrchy a dokonce i některé plastové části extrémně horké na dotek. Při manipulaci se spotřebičem bezprostředně po použití nebo během něj by se měly používat chňapky.

J. Je-li to nutné, seberte pěnu z džemu a zavařte podle kroků v Návodu na uchovávání v Receptáři. Nikdy se nepokoušejte přelévat džem z hrnce do jiné nádoby – k odstranění džemu z hrnce vždy používejte nekovovou lžici nebo naběračku (jako je dřevo, bambus, plast nebo silikon).



Mezi přípravou džemu nebo želé pomocí této jednotky musíte počkat 30 minut.

## DOBŘÍ ČAS

Jednotka je naprogramována na chlazení po dobu 30 minut mezi dávkami. V režimu chlazení se na displeji zobrazí „CO“ a není připraven na další dávku.

Když se na displeji objeví „00“, spotřebič je připraven na další dávku.

## JAK VYRÁBIT ŽELÉ

Následující kroky jsou obecné pokyny pro výrobu želé – různé recepty najdete v Receptáři. Recepty byly vytvořeny specifické pro tento stroj, velikost hrnce a povahu ingrediencí. U jiných receptů není zaručeno, že budou s tímto spotřebičem fungovat.

A. Připravte ingredience podle popisu v Receptáři.

B. Vložte míchadlo do hrnce tak, aby nože směřovaly ke dnu. Sloupek ve středu míchadla by měl být zarovnan s otvorem ve spodní části hrnce. Jakmile míchadlo zapadne na místo, nebudete s ním moci ručně otáčet. (Viz obrázky 3 a 4, strana 8)



**VAROVÁNÍ!** Pro ochranu vnitřního motoru se vždy ujistěte, že jste před přidáním tekutin vložili míchadlo – tím je zajištěno, že základní části spotřebiče budou chráněny před poškozením.

C. Zapojte jednotku.

D. Přidejte své ingredience do hrnce podle pokynů v Receptáři.



**NEPOKLÁDEJTE** víko na výrobce džemu a želé, pokud to recept nevyžaduje; víko není potřeba pro každý recept a při nesprávném použití bude mít neuspokojivé výsledky.

E. Stiskněte tlačítko želé – doba vaření se automaticky nastaví na 25 minut.

V případě potřeby použijte tlačítka + / - pro zvýšení nebo snížení doby vaření v jednodominutových intervalech v závislosti na zvoleném receptu. Stiskněte enter a Jam & Jelly Maker nyní začne míchat.

F. Zůstaňte blízko spotřebiče; po 4 minutách zazní 4 krátká pípnutí výrobce džemu a želé, což znamená, že je čas přidat cukr. Postupně přidávejte cukr, zatímco míchadlo běží. Poznámka: Přidání cukru v tuto konkrétní dobu je důležité pro dosažení nejlepších výsledků.

G. Výrobce džemu a želé bude i nadále automaticky míchat vaše ingredience během vaření. Zůstaňte na doslech výrobce džemu a želé, abyste slyšeli pípnutí, které znamená, že proces výroby želé je dokončen.



H. Na konci procesu vaření výrobek džemu a želé znovu zapípá, což znamená, že je proces dokončen. Po pípnutí stiskněte tlačítko Zrušit a odpojte napájecí kabel, aby se jednotka vypnula.

I. Vyjměte míchadlo a dávejte pozor, abyste se nedotkli žádných kovových částí nebo skleněných povrchů. Dejte stranou buď do dřezu, nebo na plech vhodný do trouby, protože kovová tyč uvnitř míchadla bude horká.



**VAROVÁNÍ!** Abyste snížili riziko vážných popálenin, buďte při manipulaci s díly po použití mimořádně opatrní. Stejně jako u jiných varných zařízení mohou být kovové části, skleněné povrchy a dokonce i některé plastové části extrémně horké na dotek. Při manipulaci se spotřebičem bezprostředně po použití nebo během něj by se měly používat chňapky.

K. Je-li to nutné, seberte pěnu z horní části želé a zavařte ji podle kroků v Návodu na uchování v Receptáři. Nikdy se nepokoušejte přelévat želé z hrnce do jiné nádoby – k odstranění želé z hrnce vždy používejte nekovovou lžici nebo naběračku (jako je dřevo, bambus, plast nebo silikon).



Mezi přípravou džemu nebo želé pomocí této jednotky musíte počkat 30 minut.

#### DOBŘÍ ČAS

Jednotka je naprogramována na chlazení po dobu 30 minut mezi dávkami. V režimu chlazení se na displeji zobrazí „CO“ a není připraven na další dávku. Když se na displeji objeví „00“, spotřebič je připraven na další dávku.

## A

## UŽITEČNÉ RADY

Zde je několik jednoduchých tipů, které vám pomohou co nejlépe využít váš nový výrobek džemu a želé:

1. Pokud dojde k chybě v programování nebo pokud potřebujete zastavit celé zaseknutí nebo želé, stisknutí tlačítka pro zrušení vám umožní vymazat program receptů a restartovat od 00.
2. Stejně jako u většiny kuchyňských nástrojů, ruční mytí částí tohoto spotřebiče horkou mýdlovou vodou a neabrazivními čistícími prostředky pomůže dlouhé životnosti výrobku.
3. Při provádění nejlepší péče o nádobu neponořujte spodní stranu nádoby kapalina.



**POZNÁMKA:** Tato příručka neobsahuje úplné informace o receptech na výrobu džemu a želé. Úplné podrobnosti a informace o uchování džemů a želé naleznete ve svém Receptáři.

## ČIŠTĚNÍ VAŠEHO VAŠEHO VAŠEHO VÝROBNÍKU DŽEMU A ŽELÉ PO POUŽITÍ

Poznámka: Mezi jednotlivými použitými se doporučuje spotřebič vyčistit.



**VAROVÁNÍ!** Stejně jako u každého kuchyňského spotřebiče mohou být kovové části – a dokonce i některé plastové části – extrémně horké na dotek. Před čištěním nechte spotřebič vždy zcela vychladnout – obvykle 20-30 minut.

1. VŽDY vypněte Jam & Jelly Maker stisknutím tlačítka Storno a odpojením napájecího kabelu od zdroje napájení; před čištěním nechte zcela vychladnout.
2. Skleněnou poklici, míchadlo a hrnec lze mýt v myčce na nádobí nebo horkou vodou mýdlová voda.
3. Nepoužívejte abrazivní čistící prostředky nebo drátěnky. Hadřík, houba nebo gumová stěrka obvykle odstraní odolnější zbytky.
4. Skleněné víko neodolá náhlým změnám teploty. NEUMÝVEJTE horké víko ve studené vodě.
5. Základnu spotřebiče lze čistit měkkým hadříkem a teplou mýdlovou vodou. Vytřete do sucha. Nepoužívejte abrazivní čistící prostředky.



**POZOR!** Nikdy neponořujte základnu spotřebiče do vody, jiných kapalin ani ji nevkládejte do myčky nádobí.

## LIKVIDACE



V Evropské unii symbol přeškrtnuté popelnice na kolečkách znamená, že produkt musí být zlikvidován v odděleném sběrném místě odpadu. To platí pro tento výrobek a veškeré příslušenství označené tímto symbolem. Produkty označené tímto způsobem nesmí být likvidovány s běžným domovním odpadem, ale měly by být odevzdány na sběrné místo pro recyklaci elektrických a elektronických zařízení.

# SERVIS A ÚDRŽBA

## Náhradní díly

Mezi vyměnitelné díly pro freshTECH Jam & Jelly Maker patří: Skleněná poklice, sestava knoflíku, Míchadlo, Hrnec, napájecí kabel, Receptář a uživatelská příručka/informace o záruce.

Když budete žádat o náhradní díl, mějte prosím k dispozici číslo modelu a datum nákupu freshTECH Jam & Jelly Maker. Číslo modelu se nachází na spodní straně základny spotřebiče.



**STOP!** Pokud vám část chybí, je to jednoduchá oprava. V případě chybějících dílů nás kontaktujte online na adrese [FreshPreservingUK.co.uk/contact-us](https://www.freshpreservinguk.co.uk/contact-us).



**VAROVÁNÍ!** Náhradní díly freshTECH jsou určeny pouze pro použití na konkrétní produkty freshTECH. Jakékoli jiné použití dílů freshTECH je přísně zakázáno. Použití dílů freshTECH na nesprávném produktu freshTECH nebo pro neschválené aplikace může způsobit špatný výkon produktu a může způsobit vážné zranění osob, poškození majetku nebo smrt.

## REGISTRACE ZÁRUKY

Zaregistrujte svůj freshTECH Jam & Jelly Maker pro záruční krytí online na [FreshPreservingUK.co.uk](https://www.freshpreservinguk.co.uk).

K registraci budete potřebovat doklad o koupi spolu s ID produktu, které najdete na spodní straně spotřebiče.

# INFORMACE O ZÁRUCE

## OMEZENÁ ZÁRUKA 1 ROK

Hearthmark, LLC podnikající jako Jarden Home Brands zaručuje, že po dobu jednoho roku od data nákupu bude tento produkt bez vad materiálu a zpracování.

Společnost Jarden Home Brands podle svého uvážení opraví nebo vymění tento produkt nebo jakoukoli součást produktu, u které se zjistí závada během záruční doby. Výměna bude provedena za nový nebo repasovaný produkt nebo součást. Pokud produkt již není dostupný, může být nahrazen podobným produktem stejné nebo vyšší hodnoty. Toto je vaše výhradní záruka. NEPOKOUŠEJTE se opravovat nebo seřizovat žádné elektrické nebo mechanické funkce tohoto produktu. Pokud tak učiníte, dojde ke ztrátě záruky.

Záruka je platná pro původního maloobchodního kupujícího od data prvního maloobchodního nákupu a je nepřenosná. Ušchovejte originální prodejní doklad. Pro uplatnění záruky je vyžadován doklad o koupi.

Tato záruka se nevztahuje na běžné opotřebení dílů nebo poškození způsobené některou z následujících věcí: nedbalé použití nebo nesprávné použití produktu, použití s nesprávným napětím nebo proudem, použití v rozporu s návodem k obsluze, rozebrání, oprava nebo úprava kýmoli jiným než Jarden Home Brands nebo autorizované servisní středisko Jarden Home Brands. Dále se záruka nevztahuje na: Boží činy, jako jsou požáry, povodně, hurikány a tornáda.

Jaké jsou limity odpovědnosti Jarden Home Brands?

Společnost Jarden Home Brands nenese odpovědnost za žádné náhodné nebo následné škody způsobené porušením jakékoli výslovné, předpokládané nebo zákonné záruky nebo podmínky.

S výjimkou rozsahu zakázaného příslušným zákonem je jakákoli implicitní záruka nebo podmínka prodejnosti nebo vhodnosti pro konkrétní účel omezena na dobu trvání výše uvedené záruky.

Společnost Jarden Home Brands se zříká všech ostatních záruk, podmínek nebo prohlášení, výslovných, předpokládaných, zákonných nebo jiných.

Společnost Jarden Home Brands nenese odpovědnost za žádné škody jakéhokoli druhu vyplývající z nákupu, použití nebo nesprávného použití nebo nemožnosti používat produkt, včetně náhodných, zvláštních, následných nebo podobných škod nebo ušlého zisku, nebo za jakékoli porušení smlouvy, zásadní nebo jinak, nebo pro jakýkoli nárok vznesený vůči kupujícímu jakoukoli jinou stranou.

Jak získat záruční servis

## Ve Spojeném království

Pro získání záručního servisu musí být výrobek v záruce. Máte-li nějaké problémy s vaším výrobkem freshTECH, vezměte prosím výrobek zpět na místo nákupu spolu s dokladem o koupi. Prodejce bude schopen produkt posoudit za vás a podle potřeby bude kontaktovat Jarden Home Brands. Náklady na dopravu produktu k prodejci za účelem záručního servisu nese kupující. Pokud máte stále dotaz ohledně záruky, navštivte [FreshPreservingUK.co.uk](https://www.freshpreservinguk.co.uk).

Distribuce: Mapa Spontex UK Limited, Berkeley Business Park, Wainwright Road, Worcester, WR4 9ZS, UK.

## HEARTHMARK, LLC PODNIKÁ JAKO PRODUKT HOME ZNAČKY JARDEN ZÁRUKA

Hearthmark, LLC podnikající jako produkt Jarden Home Brands má omezenou záruku 1 rok od data původního maloobchodního nákupu, tento produkt bude bez vad materiálu a zpracování. Společnost Jarden Home Brands podle svého uvážení opraví nebo vymění tento produkt nebo jakoukoli součást produktu, u které se zjistí závada během záruční doby. Výměna bude provedena za nový nebo repasovaný produkt nebo součást. Pokud produkt již není dostupný, může být nahrazen podobným produktem stejné nebo vyšší hodnoty. Toto je vaše výhradní záruka a je třeba ji číst společně s případnými výhodami, které může společnost Jarden Home Brands poskytnout spotřebiteli podle zákona.

Tato záruka platí pro původního maloobchodního kupujícího od data prvního maloobchodního nákupu a je nepřenosná. Ušchovejte si prosím originální prodejní doklad. Pro uplatnění záruky je vyžadován doklad o koupi. Zástupci servisu Jarden Home Brands nebo maloobchodní prodejny prodávající produkty Jarden Home Brands nemají právo měnit, upravovat nebo jakýmkoliv způsobem měnit podmínky této záruky. Záruka platí pouze pro produkty, které byly zakoupeny nové a nepoužité ve Spojeném království od prodejců Jarden Home Brands nebo Jarden Home Brands.

## DODATEČNÉ ZÁRUKY

Produkty Jarden Home Brands dodávané ve Spojeném království mají záruky, které nelze vyloučit podle zákona o ochraně spotřebitele Spojeného království. Máte nárok na výměnu nebo vrácení peněz v případě závažného selhání a na náhradu jakékoli jiné rozumně předvídatelné ztráty nebo škody. Máte také nárok na opravu nebo výměnu produktů, pokud produkty nemají přijatelnou kvalitu a závada nepředstavuje závažné selhání.

Produkty Jarden Home Brands jsou dodávány s omezenou zárukou, že od data původního maloobchodního nákupu bude produkt bez vad materiálu a zpracování. Výhody poskytované v rámci této záruky doplňují a neovlivňují zákonná práva kupujícího podle zákona o ochraně spotřebitele Spojeného království nebo jiná práva ze zákona.

## VŠEOBECNÉ VYLOUČENÍ A OMEZENÍ

Tato záruka se nevztahuje na běžné opotřebení produktu a/nebo dílů, dílů, které nejsou originálními díly freshTECH, spotřebního materiálu, ztracených dílů a příslušenství nebo na poškození vyplývající z kterékoli z následujících situací: nedbalé použití nebo nesprávné použití produktu; komerční využití produktu; použití v rozporu s návodem k obsluze; rozebírat, opravovat nebo upravovat kdokoli jiným než autorizované servisní středisko Jarden Home Brands nebo Jarden Home Brands. Dále se záruka nevztahuje na skutky vyšší moci, jako je požár, povodeň, hurikán a tornádo. Záruka zaniká, pokud poškození výrobku vznikne použitím jiného dílu než originálního dílu freshTECH.



VÝHODY POSKYTOVANÉ TOUTO ZÁRUKOU JSOU DOPLNĚK VŠECH NEVYLouČITELNÝCH PRÁV A NÁPRÁVNÝCH PROSTŘEDKŮ VZTAHUJÍCÍCH SE NA PRODUKT, KTERÉ MÁ KUPUJÍCÍ PODLE ZÁKONA O HOSPODÁŘSKÉ SOUTĚŽI A SPOTŘEBITELI 2010 A PODOBNÝCH STÁTNÍCH A ÚZEMNÍCH ZÁKONŮ. DO TAK, ŽE MŮŽE BÝT OMEZENÁ ODPOVĚDNOST PODLE ZÁKONA O HOSPODÁŘSKÉ SOUTĚŽI A SPOTŘEBITELŮM Z ROKU 2010 NEBO TAKOVÝCH JINÝCH STÁTNÍCH NEBO ÚZEMNÍCH ZÁKONŮ, ODPOVĚDNOST JARDEN HOME BRANDS JE OMEZENÁ ZNAČKŮ HOME, ZA VÝMĚNU NEBO OPRAVU VÝROBKU SPOLEČNOSTI BRANS. V ROZSAHU POVOLENÉM ZÁKONEM JSOU VŠECHNY OSTATNÍ ZÁRUKY, PODMÍNKY JEDINOU MOŽNOSTÍ JARDEN A ODPOVĚDNOST VYPLÝVAJÍCÍ ZE STANOV A ZÁKONA VÝSLOVNĚ VYLOUČENY A NEGOVÁNY. ZNAČKY JARDEN HOME NENESE ODPOVĚDNOST ZA JAKÉKOLI JINÉ NÁHODNÉ NEBO NÁSLEDNĚ ŠKODY ZPŮSOBENÉ PORUŠENÍM JAKÉKOLI VÝSLOVNÉ NEBO PŘEDPOKLÁDANÉ ZÁRUKY NEBO PODMÍNEK, S VÝJIMKOU ROZSAHU, KTERÝ ZAKÁZÁJÍ ZÁKONY, ZÁKONY, ZÁKONY, BTYCLUDANT, VE VŠECH OMEZENÍCH OBCHODOVATELNOST NEBO VHODNOST PRO KONKRÉTNÍ ÚČEL JE OMEZENÁ DOBA TRVÁNÍ VÝŠE UVEDENÉ ZÁRUKY NEBO PODMÍNEK. ZNAČKY JARDEN HOME NENESE ODPOVĚDNOST ZA VADY, KTERÉ JSOU ZPŮSOBENY POUŽITÍM NEOPRÁVNĚNÝCH DÍLŮ NEBO SLUŽEB. UPLATNĚNÍ ZÁRUKY – VRAŤTE SE K OPRAVĚ JARDEN HOME ZNAČKÁM.

Jakmile vznikne nárok na záruku, odnese výrobek na místo zakoupení. Nejbližší autorizované servisní středisko Jarden Home Brands můžete vyhledat na [FreshPreservingUK.co.uk](http://FreshPreservingUK.co.uk).

Ujistěte se prosím, že jste poskytli písemný popis problému s produktem spolu s vaším kontaktním jménem, adresou a telefonním číslem a originálním dokladem o koupi.

V souladu s platnými zákony na ochranu spotřebitele ve vaší jurisdikci musíte zaplatit náklady na přepravu produktu, včetně nákladů na balení, dopravu a pojištění, do autorizovaného servisního střediska Jarden Home Brands za účelem záručního servisu. Pokud je záruční reklamacie doložena a přijata společností Jarden Home Brands, společnost Jarden Home Brands na své náklady opraví nebo vymění jakýkoli produkt nebo díly a vrátí vám produkt. Společnost Jarden Home Brands si vyhrazuje právo požadovat náhradu jakýchkoli nákladů a výdajů vzniklých v souvislosti s reklamací záruky, pokud se zjistí, že produkt je v dobrém provozním stavu.

Máte-li jakékoli dotazy týkající se této záruky, navštivte stránku [FreshPreservingUK.co.uk](http://FreshPreservingUK.co.uk).



freshTECH<sup>®</sup>

©2016 Hearthmark, LLC podnikající jako Jarden Home Brands. Všechna práva vyhrazena.  
Distribuce: Mapa Spontex UK Limited, Berkeley Business Park, Wainwright Road,  
Worcester, WR4 9ZS, UK.



a Ball<sup>®</sup> jsou ochranné známky společnosti Ball Corporation, používané na základě licence.

Navštivte nás online na [www.freshTECHJamMaker.co.uk](http://www.freshTECHJamMaker.co.uk)  
pro další vzrušující nápady a chutné recepty!